

Neues aus der Schurwaldschule....

Ausgabe
September
24

Schurwaldschule
Rechberghausen
Werkrealschule | Realschule



Liebe Eltern, liebe Kolleginnen und Kollegen, liebe Schülerinnen und Schüler,

Herzlich willkommen zurück an der Schurwaldschule! Hoffentlich konnten sich alle gut in den Sommerferien erholen und wieder frisch gestärkt in das gemeinsame Lernen und Leben in unserer Schule starten. Nun sind wir schon in der vierten Schulwoche, die meisten Elternabende fanden statt und ich möchte Sie über Folgendes informieren:



Personalia

In diesem Schuljahr können wir eine neue Kollegin begrüßen: Frau Jäger startet als Klassenlehrerin unserer Klasse 7b der Realschule. Eine uns bekannte Kollegin, Frau Müller, unterrichtet wieder bei uns und ist gemeinsam mit Frau Strauß Klassenlehrerin unserer 6c der Realschule.

Wir wünschen beiden Kolleginnen und unserem Kollegium ein weiterhin gutes Ankommen in der Schurwaldschule mit viel Erfolg und Freude!

Frau Cam wird als neue Lehramtsanwärterin in dieser Woche starten.

Auch ihr wünschen wir alles Gute und viel Erfolg.

Bedauerlicherweise starten wir in diesem Schuljahr mit einem großen Lehrermangel. Es fehlen uns vier Vollzeitlehrkräfte, die wir leider auch nicht extern durch Krankheitsvertretung ersetzen können. Wir versuchen diesen Mangel intern durch Mehrarbeit, Nebenaufsicht, durch die Aufstockung von Lehrerdeputaten, durch Gruppenzusammenlegung, Stundenplanänderungen, Deputatstausch aufzufangen. In einzelnen Fällen wird Unterrichtsausfall leider nicht vermeidbar sein. Die Belastung unseres Kollegiums ist hoch, und wir arbeiten intensiv mit allen Kräften daran, dass ungünstige Effekte so gering als nur möglich ausfallen.

Wir bitten Sie, liebe Eltern, und euch, liebe Schülerinnen und Schüler, um Verständnis für unsere Situation. Wir danken unserem Kollegium für seinen/ ihren Einsatz! Nur durch gemeinschaftliche Unterstützung, Tatkraft und gegenseitigem Verständnis lässt sich diese schwere Situation bewältigen.

Alle Klassen, die von Änderungen im Stundenplan betroffen sind, erhielten dazu ein Schreiben und wurden über die speziellen Änderungen in der jeweiligen Klasse informiert. Wir hoffen, dass sich die Personalsituation kurz vor den Herbstferien wieder entspannt und halten Sie auf dem Laufenden.

Neuheiten

Am zweiten Schultag konnten wir 114 Fünftklässler/-innen im Hauk-Erkinger-Festsaal herzlich begrüßen. Unsere Chorklasse 6 unter Leitung von Frau Schuch und Frau Kristen und unsere Bigband unter Leitung von Herrn Wegele, begrüßten unsere Jüngsten mit ihren Eltern, Geschwistern und Angehörigen sehr herzlich. Schulleiterin Frau Hilbich sprach von den Möglichkeiten in einer weiterführenden Schule zu starten, wie die Schurwaldschule eine ist, und wünschte mit den Klassenlehrerinnen und zweiten Konrektorin allen Schüler/-innen der vier 5. Klassen ein gutes Ankommen und einen erfolgreichen Start. Die Schülermentorinnen und -mentoren aus den 9. Klassen stellten ihre Unterstützung in der Ganztagesbegleitung unter Leitung von Schulsozialarbeiterin Frau Bombien vor und boten ihre Hilfe im alltäglichen Schulleben gerne an. Von ihnen erhielten unsere Fünftklässler/-innen auch ein kleines Geschenk, das unsere 6. Klassen gebastelt und gefüllt hatten.

Rückblick

Aktion Stadtradeln bzw. Schulradeln

Wie sich viele vielleicht noch erinnern, nahm vom 08.06. – 28.06.24 unsere Schurwaldschule am Projekt „Stadtradeln“ der Gemeinde Rechberghausen teil.

Am Ende dieser Zeit stand fest: Unsere Schurwaldschule hatte mit 21 Radelnden 2.445 km gestrampelt und 406 Kilogramm CO₂ eingespart. Allen Teilnehmenden – unseren Lehrkräften, Eltern und den jetzigen Klassen W6, R7a, R9a – danken wir sehr für ihre Sportlichkeit und klimafreundlichen Einstellung.

**Im kommenden Sommer wird das Schulradeln wieder angeboten!
Wir hoffen, dass wieder mehr von uns mitmachen!**



Projekt „Lernen mit Rückenwind“



Wir können weiterhin mit der Unterstützung von „Lernen mit Rückenwind“ Fördermöglichkeiten für unsere Schurwaldschüler/-innen anbieten. Angeboten werden

-> Nachhilfe in Mathematik der Abschlussklassen 10 der Realschule mit Frau Heidmann (Klassen

-> Soziales Lernen mehrerer Klassen mit Horizonte gGmbH

-> Bildungsgutscheine für Schüler/-innen ab Kl. 5 unter bestimmten Voraussetzungen:

- in den Klassenstufen 5 die Ergebnisse von Lernstand 5
- schriftlicher Leistungsstand
- Abschlussklassen
- Einschätzung der Lehrkräfte
- Bitte wenden Sie sich bei Bedarf an Ihre Klassenlehrkraft!

-> **Kooperationspartner in der Nähe, die Bildungsgutscheine annehmen dürfen sind (ohne Gewähr).**

- **Jaqueline Heidmann in Göppingen (M)** -> www.hei-way.de
- **Schülerhilfe in Göppingen (D, M, E)** -> www.schuelerhilfe.de/goeppingen
- **LOS Göppingen (D, M, E)** -> www.los.de
- **ICH PACKs Ebersbach (D, M, E)** -> www.dascredo.de
- **Helen Doron English – Sprachenschule in Göppingen (E)** -> <https://helendoron.de>

Ausblick

Bewährte Kommunikationswege der Schurwaldschule

Heute möchten wir Sie wie in jedem Jahr auf unsere bewährten Kommunikationswege der Schurwaldschule auch in Konfliktsituationen erinnern und sie Ihnen dringend ans Herz legen.

Bewährte Kommunikationswege der Schurwaldschule

Wir möchten Sie auf unsere bewährten Kommunikationswege der Schurwaldschule auch in Konfliktsituationen erinnern und sie Ihnen dringend ans Herz legen:

- **Bei Fragen und Problemen, die die Klasse betreffen**
--> Ansprechperson: Klassenlehrkraft

- **Bei Fragen und Problemen zu einer Klassenarbeit, Noten, Unterricht** --> Ansprechperson: Fachlehrkraft

- **Bei Fragen und Problemen zu einer Lehrkraft**
--> Ansprechperson: Betreffende Lehrkraft

Es hat sich immer bewährt, in einem direkten Gespräch anstehende Fragen oder Probleme mit den o.g. Lehrkräften zu klären.

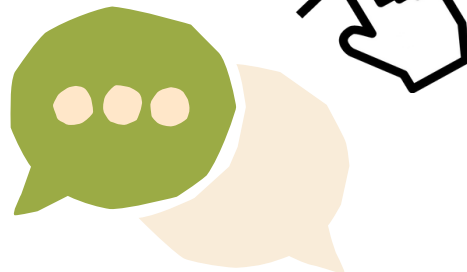
Wenn in den o.g. Gesprächen Fragen nicht geklärt oder Probleme nicht zufriedenstellend gelöst werden konnten, dann empfehlen wir Ihnen und unseren Lehrkräften die Schulleitung oder Ihre Elternvertreter/-innen oder unsere Elternbeiratsvorsitzenden hinzuzuziehen.

Wenn wir gemeinsam immer noch nicht zu einer Lösung kommen, dann empfehlen wir andere Stellen zu involvieren. Es wäre fair und für unsere Zusammenarbeit vertrauensbildend, wenn unsere Lehrkräfte und/ oder die Schulleitung von Ihnen vorher informiert werden, wie sie weiter vorgehen möchten. Der direkte Kommunikationsweg ist immer der Bessere.

Wir haben großes Interesse daran, dass wir Fragen und Probleme zum Wohl Ihres Kindes gemeinsam mit Ihnen klären und lösen.

Unabhängig von unserem empfohlenen und vertrauensbildenden Kommunikationsweg, haben Sie immer die Möglichkeit Ihr Beschwerderecht auszuüben.

Bewährte Kommunikationswege der Schurwaldschule



Auch unsere Schulsozialarbeiterinnen Frau Bombien und Frau Kroll sind weiterhin für Sie und Ihr/e Kind/er erreichbar. Ihre Kontaktdaten finden Sie auf unserer Homepage (www.schurwaldschule.de)



Zum Schluss noch wichtige Hinweise!

Wenn Sie Ihr Kind mit dem Auto abholen, bitten wir Sie, nicht auf dem Schulhof, dem Rasen, den Lehrerparkplätzen oder an und gegenüber der Bushaltestelle zu warten. Die Unfallgefahr unserer Schurwaldschüler/-innen erhöht sich dadurch unnötig. Gerne können Sie Parkplätze im Töbele unterhalb des Kindergartens nutzen. Ihr Kind kann ohne Überquerung einer Straße sicher zu Ihrem Auto gelangen.

Wenn Ihr Kind aufgrund einer Krankheit von Ihnen abgeholt wird, vereinbaren wir mit Ihnen den Abholort (in der Regel ist das die Bushaltestelle).

Unabhängig davon sehen wir es gerne, wenn ihr Kind selbständig zur Schule oder nach Hause gehen bzw. fahren kann. Achten Sie bitte darauf, dass das Fahrrad, E-Roller oder andere Zweiräder Ihres Kindes abgeschlossen werden können. Diese Fahrzeuge dürfen nicht in das Schulhaus gebracht werden.

Auch wenn die Zeiten, in denen wir jetzt leben, alles andere als ruhig und beruhigend sind, möchte ich mit zwei Bildern auf dem Weg nach Rechberghausen daran erinnern, wie schön und gut wir es hier bei uns haben und wie wichtig es ist, alles Gute zu bewahren und zu schützen.

In diesem Sinne freue ich mich auf eine vertrauensvolle und konstruktive Zusammenarbeit mit euch und mit Ihnen!

Bleiben Sie, bleibt ihr und Ihre/ eure Familien bitte gesund!

*“Wenn wir wirklich lebendig sind, ist alles, was wir tun oder spüren, ein Wunder. Achtsamkeit zu üben bedeutet, zum Leben im gegenwärtigen Augenblick zurückzukehren.”
(Thich Nhat Hanh)*



Herzliche Grüße unseres Schulleitungsteams

Sabine Hilbich

Rektorin

Melanie Stein

Konrektorin

Nicole Kristen

2. Konrektorin



Heute informieren wir Sie über...

Termine Oktober/November/Dezember

Oktober

30.09. - 02.10.

Musiktage
Bigband+Oberstufenchor

03.10.

Tag der deutschen
Einheit

04.10.

beweglicher Ferientag

07.10.-25.10

Vorbereitungszeitraum
Projektarbeit W9

10.10.

SMV - Tag

14.10.

Schülervollversammlung

21.10.-24.10

R 10: Studienfahrt Berlin

21.10.

1. Elternbeiratssitzung

28.10.-01.11.

Herbstferien

November

05.-8.11.

W9: Durchführung der
Projektarbeit

11.11.-12.11.

W9: Präsentationen
Projektarbeit

11.11.

1. Schulkonferenz

11.11.-15.11.

Klassen 5 Schullandheim
Albstadt

18.11.-29.11

W8: Berufspraktikum
GARP/BBQ

Dezember

02.-06.12

SMV - Adventsaktion

06.12.

Kl. 8 und 9.: spätestens
Themenabgabe GFS

20.12.

Weihnachtsbesinnung
Unterrichtsende nach der 4. Std.

23.12. - 07.01.25

Weihnachtsferien

